

PÄLKÄNE
Sappee
kiinteistön
635–432-3-108 Kalliomäki
muinaisjäännösinventointi
2015



Hannu Poutiainen



Tilaja: Jukka Koivumäki

Sisältö

Perustiedot	2
Yleiskartat	3
Vanhoja karttoja	4
Inventointi	5
Menetelmät.....	6
Historia	6
Havainnot	7
Karttahaavainnot	7
Maastohaavainnot	8
Tulos	9
Lähteet	9
Kuvia	9

Kansikuva: Iso Arajärven matalaa rantaa kaava-alueen länsiosassa.

Perustiedot

Alue: Pälkäne Sappee, kiinteistö 635–432-3-108 KALLIOMÄKI.

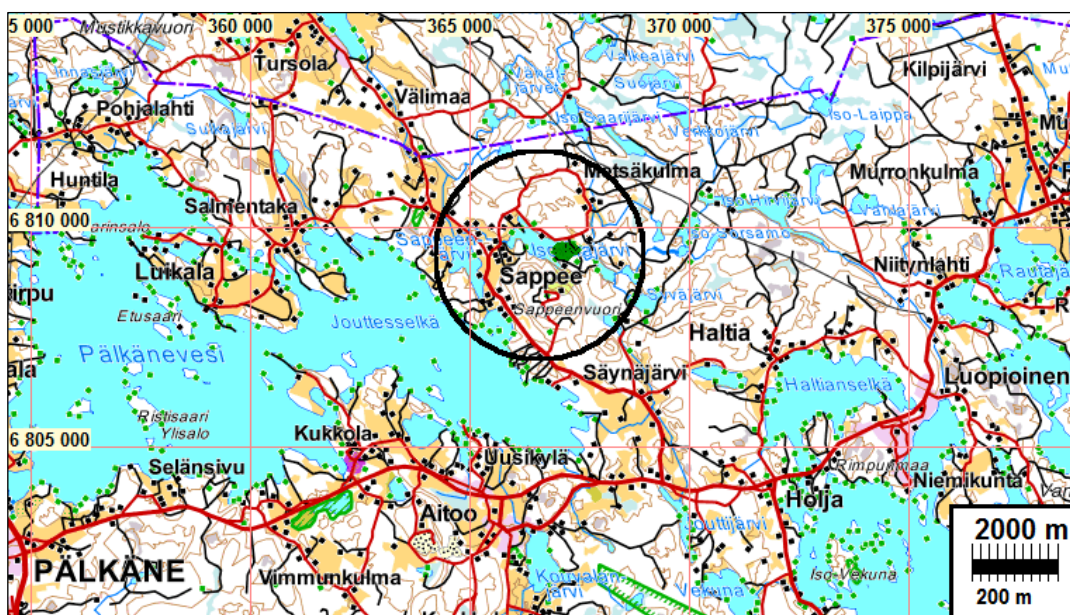
Tarkoitus: Selvittää sijaitseeko kiinteistön 635–432-3-108 KALLIOMÄKI alueella kiinteitä muinaisjäänöksiä.

Maastotyöt: 30.11.2015

Kustantaja: Jukka Koivumäki.

Tekijät: Mikroliitti Oy, Hannu Poutiainen.

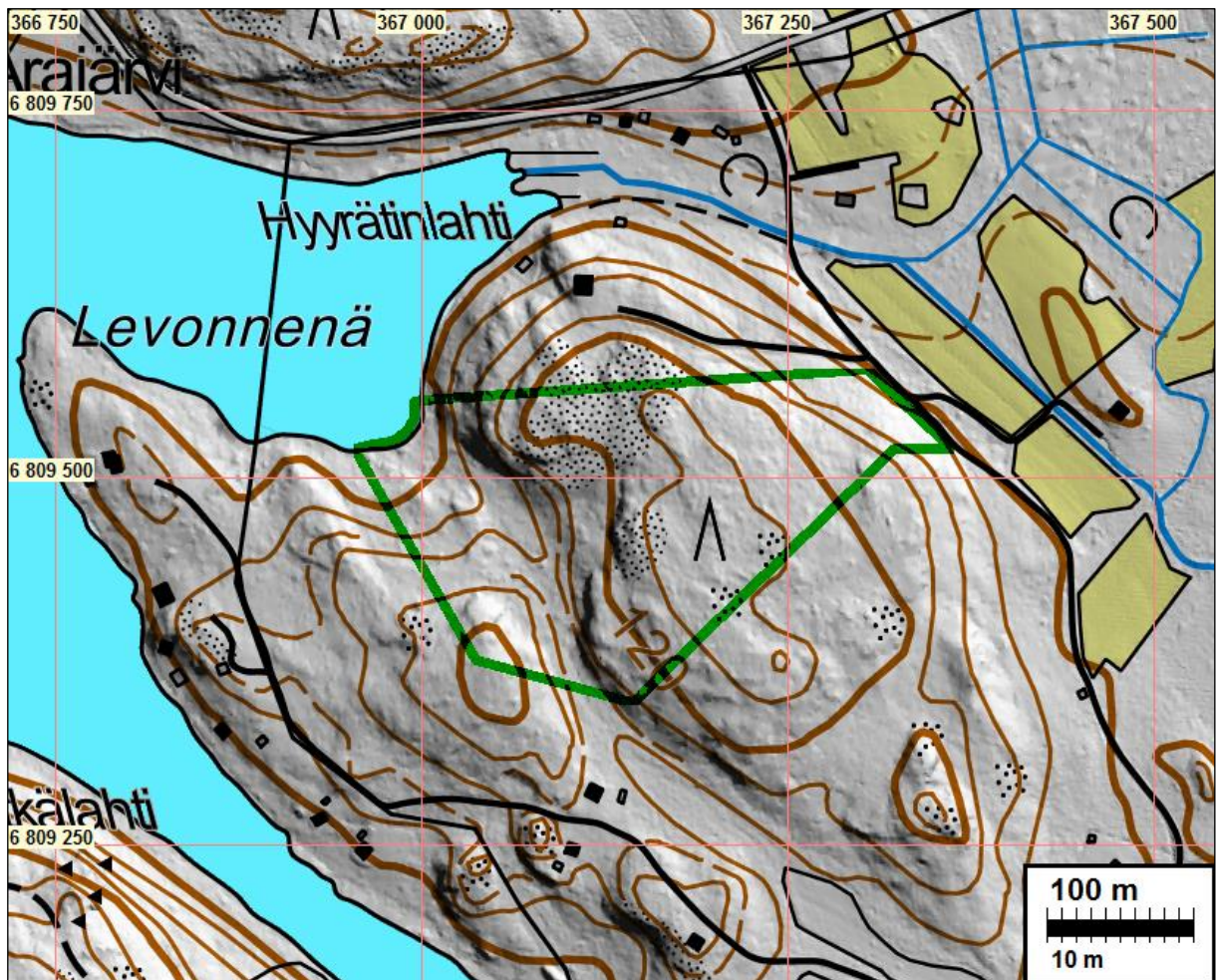
Tulokset: Tutkimusalueelta ei tunnettu ennestään kiinteitä muinaisjäänöksiä. Muinaisjäänösinventoinnissa tutkimusalueella ei havaittu muinaisjäänöksiä..



Tutkimusalue on vihreällä mustan ympyrän sisällä.

Selityksiä: Koordinaatit ja kartat ovat ETRS-TM35FIN-koordinaatistossa (Euref). Kartat ovat Maanmittauslaitoksen maastotietokannasta syksyiltä 2015 ellei toisin mainittu. Valokuvia ei ole talletettu mihinkään viralliseen arkistoon eikä niillä ole mitään kokoelmatunnusta. Valokuvat ovat tallessa Mikroliitti Oy:n serverillä. Kuvaaja: Hannu Poutiainen.

Yleiskartat

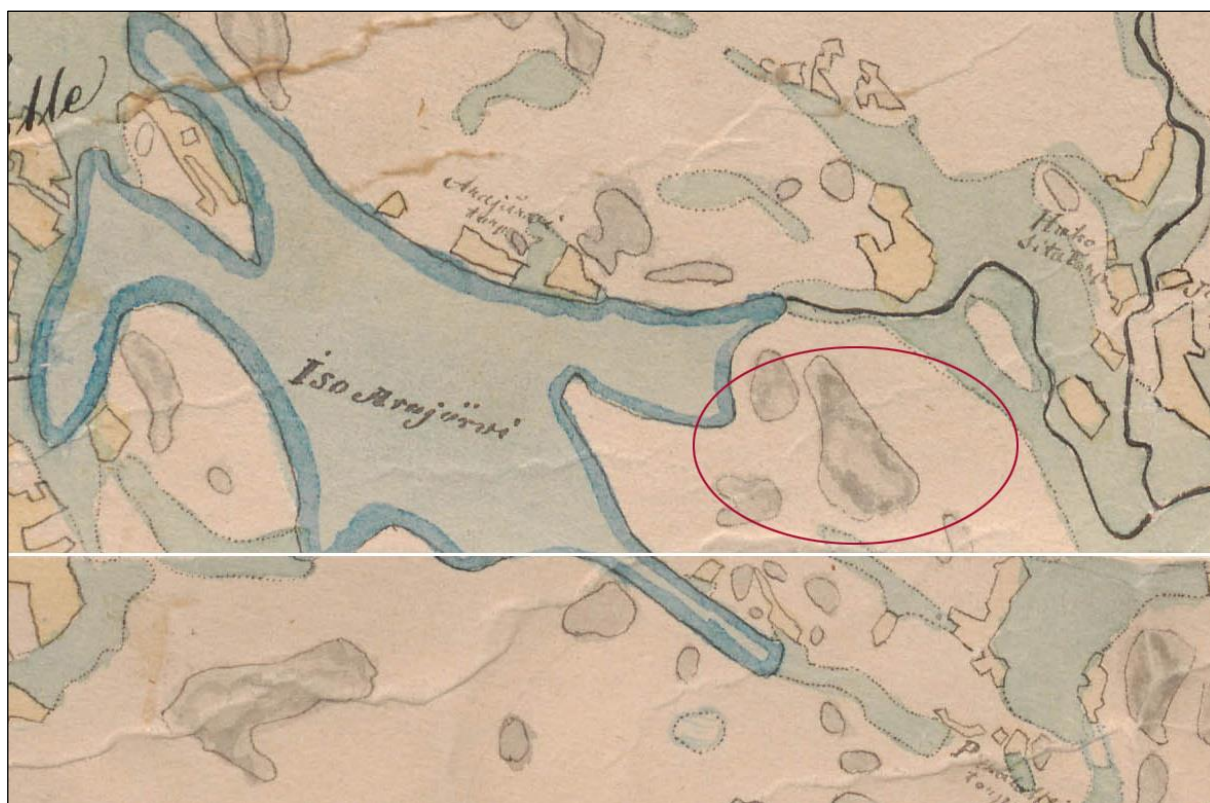


Tutkimusalueen rajaus on vihreällä.

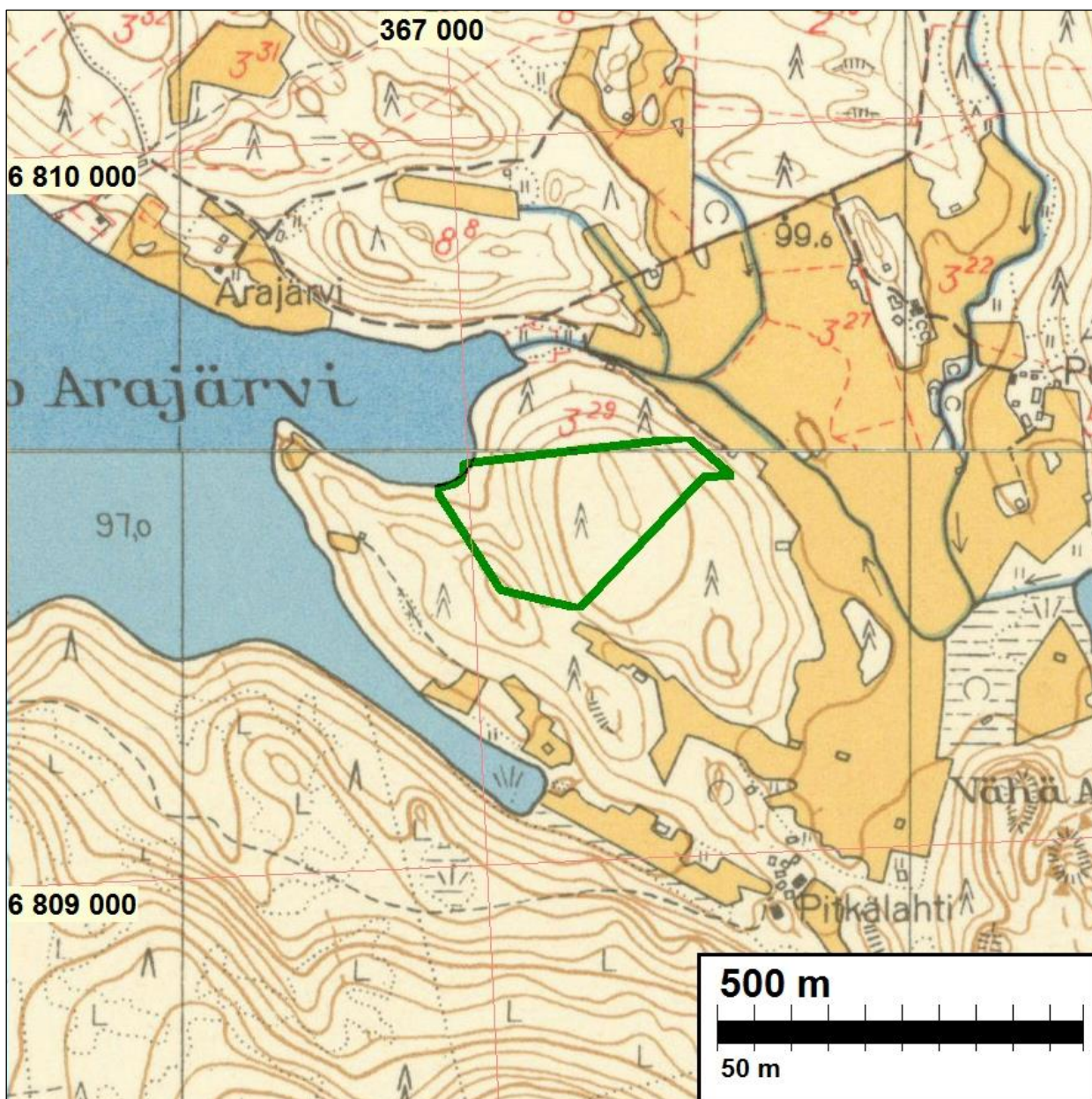
Vanhoja karttoja



Ote Kalmbergin kartasta vuodelta 1855. Tutkimusalue on punaisen suorakaiteen sisällä.



Ote pitäjänkartoista 2141 07 ja 2141 08 Pälkäne vuodelta 1842.
Tutkimusalue on punaisen ovaalin sisällä.



Ote peruskartasta vuodelta 1957 (2141 07 Aitoo + 2141 08 Pakkala).
 Tutkimusalue on vihreällä rajauksella.

Inventointi

Pälkäneen Sappeessa kiinteistölle 635–432-3-108 KALLIOMÄKI ollaan laatimassa ranta-
 asemakaavaa. Pirkanmaan maakuntamuseo on edellyttänyt arkeologista inventointia ranta-
 asemakaava-alueella. Jukka Koivumäki tilasi edellytetyn muinaisjäännösinventoinnin Mikroliitti
 Oy:ltä. Hannu Poutiainen teki muinaisjäännösinventoinnin maastotyön 30.11.2015 tutkimuksen
 kannalta hyvissä olosuhteissa.

Kaava-alue sijaitsee Pälkäneen Sappeessa Iso Arajärven itärannan tuntumassa, Sappeenvuo-
 ren koillispuolella. Kaava-alueen lyhyt itäraja sijoittuu Pitkälähdentien varteen ja hyvin lyhyt län-
 siraja seurailee pienen matkaa Iso Arajärven rantaviivaa. Pohjoisraja kulkee likimain suoraan,
 itä-länsisuunnassa Pitkälähdentien varresta Iso Arajärven rantaan. Etelän puoleinen raja suun-
 tautuu ensin kaakkoon (lounaisraja), sitten koilliseen (kaakkoisraja) tehden kulmikkaan lenkin
 eteläpuoleisten kallioiden ja niiden välisen notkon kautta Pitkälähdentien varteen.

Levonnenä-nimisen niemen ja Hyyrätinlahden välissä on pieni lahdelma, johon kaava-alue vähäisiltä osin rajautuu. Iso Arajärvestä (97,1 m mpy) on Arakosken ja Sappeenjärven (87,6 m mpy) kautta yhteys Pälkänevedeen (84,2 m mpy). Pälkäneveden ympäristössä on yli 100 m mpy tasolla muinaisia rantatörmäjä jotka liittyvät altaan aikaisempiin vaiheisiin. Ylemmillä tasoilla ei rantamuodostumia ole. Allas on ollut esihistoriallisella ajalla transgressiivinen. Veden nousu päättyi vuonna 1603 Kostianvirran puhkeamiseen. Iso-Arajärvi on ollut aiemmin jonkin aikaa osana Pälkänevettä ennen sen vedenlaskua. Iso-arajärven vedentason muutokset lienevät olleet vähäisiä – korkein ranta on arviolta n. 100 m tasolla. Esihistoriallisia muinaisjäänneksiä tuskin on sen rannoilta löydettävissä johtuen altaan (vähäisestä) transgressiosta, mikä ranta-asuinpaikat on tuhonnut.

Menetelmät

Maastotöiden valmistelussa perehdyttiin alueen maastokarttoihin ja laserkeilausaineistosta laadittuun maastomalliin, joista pyrittiin havaitsemaan arkeologisesti mahdollisesti mielenkiintoisia maarakenteita ja maastoja. Tässä tapauksessa alueelta ei maastomallissa havaittu mitään mahdolliseen muinaisjäännekseen viittavia tai muita arkeologisesti kiinnostavia ilmiöitä.

Aluetta kuvaavaan vanhaan kartta-aineistoon (peruskartat 2141 07 Aitoo ja 2141 08 Pakkala vuodelta 1957, Pitäjänkartat 2141 07 ja 08 Pälkäne vuodelta 1842 ja Kalmbergin kartta vuodelta 1855) perehdyttiin. Tarkastellun karttamateriaalin perusteella ei katsottu tarpeelliseksi etsiä aluetta mahdollisesti kuvaavia tarkempia vanhoja toimituskarttoja koska arvioitiin, että niistä mm. alueen sijainnin ja pitäjänkartan perusteella ei ole saatavissa työn kannalta relevanttia lisätietoa. Pitäjänkartta on laadittu suurimmilta osin tai paikoin kokonaan aiemmista toimituskartoista.

Maastossa tutkimusaluetta tarkasteltiin silmänvaraisesti etsien kaiken tyyppisiä ja aikaisia kiinteitä muinaisjäänneksiä. Käytännössä tarkastettiin sellaisia maastonkohtia, joilta aiemman arkeologisen tutkimustiedon perusteella voi olettaa löytyvän esihistoriallisia asuinpaikkoja, hauta-ruunioita ym. sekä asutus- ja elinkeinohistoriallisia muinaisjäänneksiä, kuten erilaisia röykkiöitä ja muita kivirakennelmia sekä eri tarkoituksiin tehtyjä kuoppia.

Maanpinnan alapuolisille muinaisjäänneksille sopiviksi arvioiduissa maastonkohdissa tehtiin maannäytekairauksia ja koekuoppia. Koekuopat kaivettiin lapiolla ja maa-aines käsiteltiin kauslastalla. Koko kaava-alue tarkastettiin kulkemalla se ristiin rastiin.

Historia

Tutkimusalueen muinaisjäänneksien tilanne tarkastettiin Museoviraston muinaisjäänneksirekisteristä inventoinnin valmisteluvaiheessa.

Tutkimusalueelta ja sen lähiympäristöstä ei ole tiedossa muinaisjäänneksiä. Lähin tunnettu kiinteä muinaisjäänne on Sappeen Sappeenvuoren historiallisen ajan louhos, raaka-aineen hankintapaikka (mj-rek. 1000002128). Paikka sijaitsee tutkimusalueesta noin 1,5 km lounaaseen.

Toinen myöhäisen historiallisen ajan kiinteä muinaisjäänne, Sappeen Vuorisen ”mäkiuuni” (mj-rek.1000001998) sijaitsee liki Sappeen kylää, parin sadan metrin päässä Hiukonlahden rannasta. Paikka sijaitsee tutkimusalueesta noin 2 km lounaaseen. Kolmas Sappeen kylän kohteista on Korkeamäen ajoittamaton röykkiö (mj-rek. 635010015), joka sijaitsee Taivallahden eteläpuolisella kalliolla. Se sijaitsee tutkimusalueesta 2,5 km länsilounaaseen.

Historiatietojen mukaan Sappee on vanha kylä, joka kuului keskiajalla samaan alueeseen kuin Luikala ja Salmentaka. Kun Pälkäneen hallintopitäjä 1400-luvun alussa jaettiin kuuteen neljänneskuntaan, Sappee ja Salmentaka luettiin kuuluvaksi Luikalan neljännekseen.

Vuoden 1539 maakirjan mukaan Sappeessa oli viisi taloa: Hannula, Hartikkala, Heikkilä, Hutila ja Rantala. Hutilasta erotettiin vuonna 1552 Pakarainen, ja vuonna 1570 kantatila uudelleen jaettiin, jolloin syntyi Hutila ja Pietilä. Hannulasta halottiin vuonna 1552 Tervan tila. (Koukkula 1972)

Ennen isojakoa Sappeen kylän talotontit olivat vierä vieressä Kyläjärven eli Sappeenjärven ja Pälkäneveden välisellä kannaksella, Sappeenjoen eli Myllyojan varrella, nykyisen Kirkko-venetien kahden puolen. 1700-luvun lopulla Sappeessa oli kymmenen taloa. Isojako aloitettiin Sappeessa 1760-luvulla. Jakokirja vahvistettiin vuonna 1791, jolloin Sappeessa oli kymmenen taloa (Koukkula 1972) Mikään em. taloista ei sijainnut Iso Arajärven rantamilla.

Kun torpparilaitos syntyi 1700-luvun loppupuolella, talot antoivat torppareidensa vuokrata sovitun osan tilasta, niin myös Sappeessa. Arajärven ympäristön torppia olivat Arajärvi, joka oli Tervan talon torppa, sekä Arakoski, Hiukko ja Jokipolvi, jotka olivat Eerolan torppia. Mikään niistä ei ole tutkimusalueella eikä sen välittömässä läheisyydessä.

Edellä esitetystä käy ilmi, että tutkimusalue ja sen lähiympäristö on ollut historiallisella ajalla asumaton nykyaikaan saakka. Arajärven seutu ylipäänsä on saanut pysyvän asutuksen myöhään, vasta 1700- ja 1800-luvun vaihteen tienoilla.

Havainnot

Karttahavainnot

Nykyisillä maastokartoilla ja laserkeilausaineistosta laaditussa maastomallissa ei tutkimusalueella näy käytännössä mitään merkkejä ihmisen toiminnasta. Kaava-alueen ympäristössäkin niitä on vähän: pohjoispuolella on kesämökki ja sinne johtava pikkutie, muutoin aluetta kiertää etäämmällä Pitkälähdentie, jonka varrella on pääosin huvila-asutusta. Maasto on osin hyvinkin jyrkkäpiirteistä ja lohkareista.

Vuoden 1957 peruskartoilla (2141 07 ja 08) kaava-alue on metsää. Etäämmällä ympäristössä on peltoa, mutta yksikään peltolohko ei ulotu tutkimusalueelle. Vuoden 1855 Kalmbergin kartalla (P.III. IV.1./1.) tutkimusalue on asumaton, ja ympäristössäkin asutusta on vain vähän. Vuoden 1842 pitäjänkarttoilla (2141 07 ja 2141 08 Pälkäne) tutkimusalueella on kalliota ja metsää, mitään ihmistoiminnan ja asutuksen merkkejä, kuten rakennuksia, teitä ja peltoja sinne ei ole merkitty. Kauempana ympäristössä on muutamia peltolänttejä. Iso Arajärven pohjoisrannalle on merkitty Arajärven torppa, jonka paikalla on nykyisinkin Arajärven tila.

Sappeen kylälle, joka sijaitsee Sappeenvuoren länsipuolella, Sappeenjärven ja Pälkäneveden välisellä kapealla kannaksella, on tutkimusalueelta linnuntietä matkaa yli kaksi kilometriä.

Nykykarttoja ja pitäjänkarttoja vertaamalla näyttää siltä, että vuoden 1842 tienoilla Iso Arajärven vedenpinta olisi ollut nykyistä hieman korkeammalla tasolla. Hyyrätinlahden pohjukka, johon laskee Pikunoja, on ulottunut selvästi pitemmälle kuin nykyisin. Nyt samoilla paikkeilla Pikunojan suulla on vesijättöä. Vastaavanlainen ilmiö on havaittavissa Soukonniemen länsipuolissa lahdelmassa sekä Arakosken ja Araniemen välisen lahden pohjukassa. Vedenpinnan

tason vaihtelu selittynee sillä, että Arakosken pudotuksen yläpuolella on ollut pato. Sillä pidätettiin Arajärven vettä koskessa toimineiden myllyn ja sahan tarpeisiin.

Edellä esitetystä käy ilmi, että tutkimusalue on ollut historiallisella ajalla asumaton nykyaikaan saakka, ja ympäristössäkään asutusta on ollut suhteellisen vähän.

Maastohavainnot

Tutkimusalueen pohjoisosassa on kalliota ja louhikkoa. Maastoon on raivattu itä-länsi suuntainen ajoura, joka kulkee kaava-alueen pohjoisrajan tuntumassa. Ajouran varrella on raivaamisesta syntyneitä resenttiä louhintajätettä. Kaava-alueen koillisosassa on louhikkoista ja jyrkkää rinnettä, ja louhikkoa on myös mäen lakiosalla. Kaakkoisrajan tuntumassa on nuorta mäntytaimikkoa ja sammalpeitteistä avokalliota.



Louhikkoista ja jyrkkää rinnettä kaava-alueen koillisosassa.

Kaava-alueen eteläosassa on kalliojyrkänne sekä vedenvaavaamaa maastoa sellaisissa paikoissa, joissa peruskallio on lähellä maanpintaa tai joissa maa-aines on hienorakeista ja vettä pidättävää. Lounaiskolkalla on suhteellisen tasaista metsämaastoa kallioiden välisessä solassa kun taas kaava-alueen lounaisrajan tuntumassa on sammalpeitteistä ja jyrkkäpiirteistä avokalliota.



Vedenvaavaamaa maastoa kaava-alueen eteläosassa (vas). RYTEIKKÖISTÄ JA KIVISTÄ MAASTOA KAAVA-ALUEEN LÄNSIOSASSA RANNAN TUNTUMASSA (OIK).

Kaava-alueen länsiosassa, rannan tuntumassa, maasto on ryteikköistä, kivistä ja viettävää maastoa. Paikoin länsiosassa on myös pehmeäpohjaista ja kosteaa maastoa. Iso Arajärven rannassa, pienessä lahdelmassa, on matala ja kapea kaistale, jossa maa-aines on (huuhtoutunut) hiekkaa. Kahden puolen sivuilla sekä kaakkoon ylärinteeseen maasto on vaihtelevasti avokalliota sekä kivikkoista moreenirinnettä. Aivan Iso Arajärven nykyrannan tuntumassa on havaittavissa rantavoimien kuluttamaa matalaa törmää, jonka alapuolella on huuhtoutunutta rantahiekkaa. Maastohavainto on yhdenmukainen niiden karttahavaintojen kanssa, että järven vedenpinta näyttää aiemmin (ennen 1600 lukua) olleen hieman korkeammalla tasolla.

Tulos

Tutkimusalueelta ei tunnettu ennestään kiinteitä muinaisjäännöksiä. Tutkimusalueella ei havaittu mitään muinaisjäännökseen viittaavia merkkejä. Alueella ei ole kiinteitä muinaisjäännöksiä.

19.12.2015

Hannu Poutiainen

Lähteet

Koukkula, Tuomo 1972. Pälkäneen historia 1500-luvulta 1860-luvulle. Vammala.

Kalmbergin kartta P.III. IV.1./1. 1855. Kalmbergin kartasto.

Peruskartta 2141 07 Aitoo. 1957. Maanmittaushallitus.

Peruskartta 2141 08 Pakkala. 1957. Maanmittaushallitus.

Pitäjänpitääntä 2141 07 Pälkäne. 1842. Pitäjänpitääntä Maanmittaushallituksen historiallinen kartta-arkisto. Kansallisarkisto.

Pitäjänpitääntä 2141 08 Pälkäne. 1842. Pitäjänpitääntä Maanmittaushallituksen historiallinen kartta-arkisto. Kansallisarkisto.

Kuvia



Louhikkoista mäen lakea kaava-alueen koillisosassa.



Raivattu ajoura kaava-alueen pohjoisrajan tuntumassa.



Ajouran raivaamisessa syntynyttä resentiä louhintajätettä.



Nuorta mäntytaimikkoa ja sammalpeitteistä avokalliota kaava-alueen kaakkoisrajan tuntumassa.



Kalliojyrkäne kaava-alueen eteläosassa.



Sammalpeitteistä ja jyrkkäpiirteistä avokalliota kaava-alueen lounaisrajan tuntumassa.



Louhikkoa kaava-alueen pohjoisosassa.

Liite, tutkitut alueet

Muinaisjäännösinventoinnissa koko alue arvioitiin. Tarkemmin maastossa kuljetut ja tarkastetut alueen on merkitty sinisellä.

